

Музеи Красноярска

Музеи Красноярска

- В Красноярском крае действует более 70 музеев. Среди них картинные галереи, мастерские, мемориальные, художественные выставки, дома-музеи, краеведческие, исторические, военные, детские музеи, научные парки, выставки под открытым небом.
- Самые крупные музеи Красноярска представляют собой структуру из нескольких отделов. Так, комплекс **Красноярского краевого краеведческого музея**, кроме основного здания, включает 7 филиалов, которые работают как самостоятельные экспозиции..
- **Исторические музеи Красноярска** расскажут много интересного. На экскурсиях вы узнаете о древних племенах, населявших регион, о богатстве природных недр Красноярского края, о появлении первых городов и превращении Красноярска в важный экономический, промышленный, культурный центр Восточной Сибири и Дальнего Востока.
- **Дома-музеи Красноярска и литературные выставки** заслуживают отдельного внимания. Они посвящены знаменитым уроженцам — художникам, писателям, общественным деятелям.
- Поклонники художественного искусства тоже не останутся равнодушными. Кроме **Художественного музея имени Сурикова** в городе работает **Музейный центр «Площадь Мира»** с увлекательными выставками современного искусства.

Красноярский краеведческий музей



История Краеведческого музея

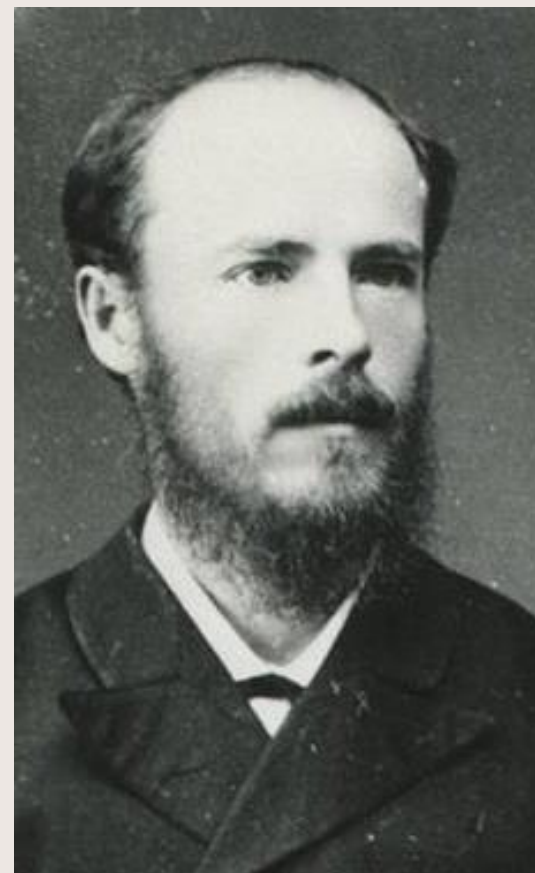
- Торжественное открытие Красноярского городского общественного музея состоялось **12 февраля 1889 г.**
- К этому времени в ряде сибирских городов уже существовали музеи.
- Наконец **7 февраля 1889 г.** Красноярская городская дума приняла решение об открытии музея и публичной библиотеки.
- **Музей был образован по инициативе** супругов Иннокентия Алексеевича и Юлии Петровны Матвеевых, они же стали и первыми дарителями музея. В частности от Юлии Петровны, дочери золотопромышленника и мецената П.И. Кузнецова поступила картина В.И. Сурикова «Милосердный самарянин», которую автор подарил П.И. Кузнецову.
- **Первым директором** (консерватором) музея стал Павел Степанович Проскураков.
- Музей располагался в доме известных общественных деятелей Крутовских (ныне Каратанова, 11). Впоследствии он переехал в дом Светлаковых на Береговой улице (ныне Дубровинского, 72), а затем более двадцати лет располагался в здании Гостиного двора (ныне ул. Карла Маркса, 6).

И.А. и Ю.П. Матвеевы



Юлия и Иннокентий Матвеевы

П. С. Проскуряков



- Современное здание музея создано по проекту красноярского архитектора Леонида Александровича Чернышёва весной 1914.
- Завершению строительства помешала Первая Мировая война.
- В 1920 г. в помещениях произошёл пожар. Только в конце 1920-х гг. уже при директоре А.Н. Соболеве здание было отремонтировано и передано музею, который с 1920 г. назывался Государственный Музей Приенисейского края.
- В 1930 году музей открылся в новом здании (Дубровинского, 84).
- После образования в 1934 г. Красноярского края происходит очередная смена названия, музей становится Красноярским краевым, затем - Государственным музеем Красноярского края, а позднее - Красноярским краевым краеведческим музеем.



Краеведческий музей



- Краевой музей сыграл важную роль в развитии культурного потенциала Красноярского края. Его коллекции послужили основой для создания новых культурных объектов г. Красноярска: Государственной универсальной научной библиотеки Красноярского края (1935),
- Музея-усадьбы В.И. Сурикова (1948), Художественного музея имени В.И. Сурикова (1957).
- Часть своих коллекций музей передал в Пушкинский Дом (1928), Зоологический музей АН СССР (Ленинград, 1934), Тувинский музей (1941).

- 22 марта 2001 г. состоялось открытие музея после реконструкции (1987-2001).
- Сегодня для посетителей открыты экспозиции: "Этносы Сибири" (этнографическое собрание), "Древнейшие цивилизации на берегах Енисея" (археология), "Природное наследие Красноярского края", "Биологическая память" (зал палеонтологии), "Освоение Сибири русскими в XVI-XVIII вв.", "Сибирская церковная старина", "Учитель и ученик" (В.И. Суриков и Л.А. Чернышев), "Енисейская губерния в XIX - нач. XX в.", "Приметы советской эпохи".



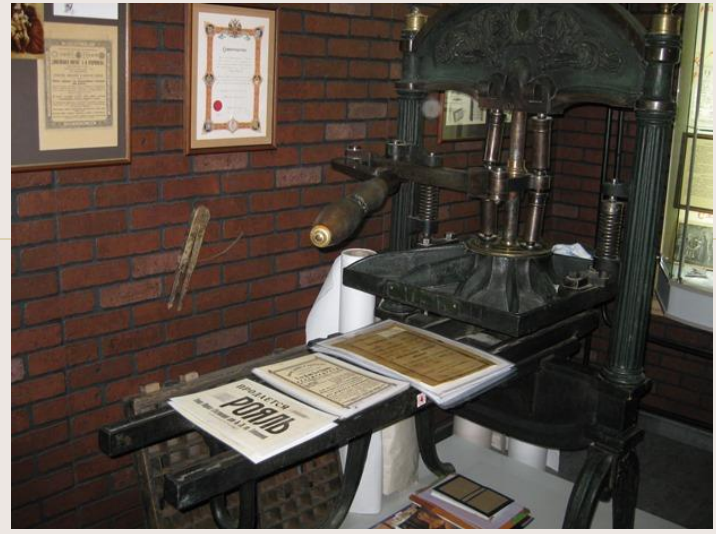
Филиалы музея

- Литературный музей имени В.П. Астафьева
- Пароход-музей «Св.Николай»
- Музей-усадьба Г.В. Юдина
- Мемориальный комплекс В.П. Астафьева
- Музей истории финансовой системы Енисейской губернии

Литературный музей имени В.П.Астафьева



- Литературный музей в Красноярске был открыт в 2000 году. Первая экспозиция просуществовала до 2010 года.
- 7 ноября 2014 г., в канун Дня Благодарения Сибири, в Литературном музее имени В.П. Астафьева открылась новая экспозиция «Сны о Сибири». Через экспозиционные залы тянется бесконечная лента образов-мифов, героев и злодеев. Писатели, литературные персонажи, прототипы – все эти образы, чьими усилиями создавалась, строилась, разрушалась, изменялась Сибирь. На наших глазах образы Сибири, сформированные столетиями, «обрастают» современной лексикой, приобретают новое содержание.



Пароход-музей «Св.Николай»

- Уникальный памятник истории и техники.
- Корпус построен в 1886 году в Тюмени.
- Принадлежал известному сибирскому промышленнику А.М. Сибирякову. Пароход имел мощность в 140 лошадиных сил. Принимал на борт 150-200 пассажиров.
- Именно на нём 1 июля 1891 г., возвращаясь из путешествия на Восток, совершил краткую поездку Цесаревич Николай Александрович Романов, будущий последний император России Николай II.
- 30 апреля 1897 г. В.И. Ленин и его соратники Г.М. Кржижановский, В.В. Старков отправились на этом пароходе в г. Минусинск, следуя к месту ссылки.
- Чтобы установить пароход на то место, где он сейчас находится — возле Красноярского музейного центра, бывшего Музея Ленина, в течение месяца поднимали уровень воды на Красноярской ГЭС. Затем еще месяц вода сходила, и после пароход укрепили на пьедестале.



• Сейчас пароход-музей «Святитель Николай» — это 300 кв. м экспозиции. Часть посвящена жизни Владимира Ильича в ссылке: здесь можно увидеть каюту, в которой он плыл: обстановка восстановлена до мелочей. Конечно, есть николаевские покои.

• В музее, кроме постоянных экспозиций, проводятся разножанровые выставки: посвященные Великой Отечественной войне и войне 1812 г., «Дама сдавала багаж», «Командор Резанов».

• Музей-корабль интересен и детям: можно полазить по палубе, покрутить штурвал и — дети это особенно любят — позвонить в рынду.

• Палуба «Святителя» — отличное место для того, чтобы любоваться Енисеем.

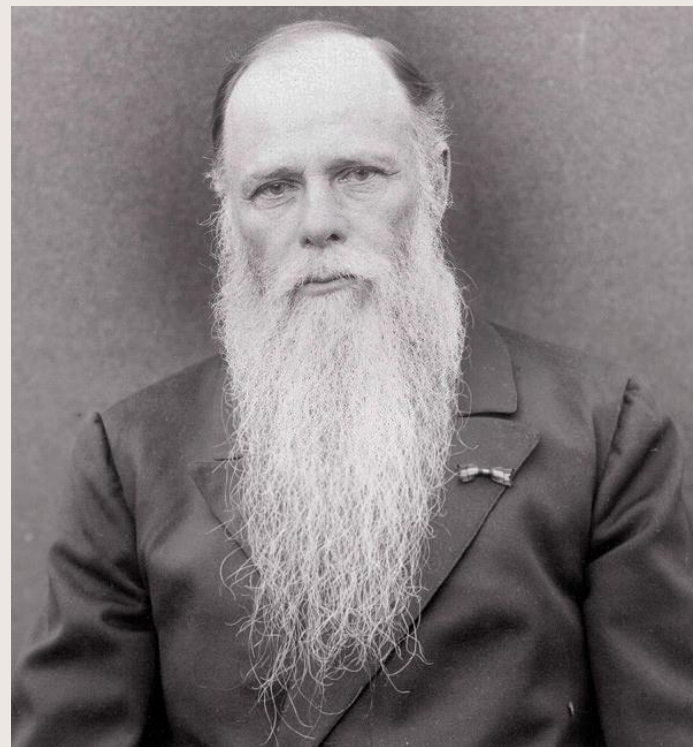


Музей-усадьба Г.В.Юдина

- **Музей находится по адресу:** г. Красноярск, ул. Мелькомбинатская, 2/1. (Остановка «Железнодорожная больница»). Тел. 8 (391) 22-11-444.
- **Режим работы:** Вт.-Вс. - с 10:00 до 18:00; Чт. - с 10:00 до 18:00. Пн. - выходной день.
- 2 декабря 2014 г. состоялось торжественное открытие Музея-усадьбы Г.В. Юдина (бывший Мемориальный музей В.И. Ленина) с новой экспозицией «Библиотека Г.В. Юдина. История. Судьбы. Традиции».



Г.В.Юдин





•Новая экспозиция представляет посетителям наследие Геннадия Васильевича Юдина (1840-1912), купца, винокуренного заводчика, библиофила и книгоиздателя. Прижизненную славу ему принесла знаменитая библиотека, которая считалась одним из крупнейших частных книжных собраний дореволюционной России. В истории юдинской библиотеки отразились трагические события начала XXвека – не найдя покупателей в России Юдин продал библиотеку США, где она стала ядром Славянского отдела Библиотеки Конгресса.

•Отдельный раздел новой экспозиции называется «Декабристы в Енисейской губернии» и представляет материалы, посвященные ссыльным декабристам, которые проживали в Красноярске и других городах Енисейской губернии. Кроме того, в Детском музейном центре Музея-усадьбы Г.В. Юдина разместилась выставка работ красноярского художника А.П. Золотухина «Паровозик из детства».

•В структуру Музея-усадьбы входит Библиотека музеев России, созданная по инициативе Красноярского краевого краеведческого музея и патронируемая самыми влиятельными общественными музейными организациями – Союзом музеев России и ИКОМ России. Библиотека музеев России продолжает российские библиофильские традиции, достойным представителем которых является Г.В. Юдин.

Мемориальный комплекс В.П.Астафьева

Мемориальный комплекс возведен на средства некоммерческой организации «Благотворительный фонд А. Хлопонина». В него входят дом-музей В. П. Астафьева (2002) и музей повести «Последний поклон» (2004).

1 декабря 2001 г. мир прощался с В.П. Астафьевым. Дом по завещанию писателя был передан Красноярскому краевому краеведческому музею и открылся в годовщину смерти Виктора Петровича 29 ноября 2002 г. Сохранены подлинная обстановка и личные вещи.

Торжественное открытие музея повести «Последний поклон» состоялось 1 мая 2004 г., в год 80-летия писателя.

1 мая 2014 года были открыты два дополнительных здания. В них разместили выставочный и зрительный залы с площадкой для выступлений, игровую зону, а также зону отдыха с беседками.





Музей истории финансовой системы Енисейской губернии

- Музей истории финансовой системы Енисейской губернии – Красноярского края создан сотрудниками Красноярского краевого краеведческого музея по инициативе и при поддержке министерства финансов Красноярского края и располагается в здании самого министерства по адресу: пр. Мира, 103, каб. 4-07.
- Музей был открыт 21 марта 2018 года.
- Более чем 200-летний период истории финансового управления в России (Министерство финансов было учреждено Манифестом от 8 сентября 1802 г. Всероссийского императора Александра I) рассматривается в экспозиции, во-первых, как часть истории государства в целом; во-вторых, с точки зрения тех мероприятий, которые финансовое ведомство проводило в жизнь; и в-третьих, через судьбы людей, которые оказались участниками этих событий.



Три тематических раздела

• **Первый раздел «Становление и развитие финансового управления в Енисейской губернии. XIX век»** рассказывает об учреждении Министерств, в том числе министерства финансов в Российской империи, об образовании Енисейской губернии, об основных направлениях деятельности главного финансового органа губернии – Енисейской казенной палаты.

• **Второй раздел «Управление финансами в Енисейской губернии и Красноярском крае в советский период»** охватывает период 1917-1991 гг., рассказывает о становлении и развитии советского финансового аппарата края и его деятельности на фоне масштабных событий истории страны (революция и Гражданская война, экономические и финансовые мероприятия 20-30-х годов XX века, Великая Отечественная война, восстановление и дальнейшее развитие народного хозяйства).

• **Материалы третьего раздела «От бартерно-челночного бизнеса до Красноярских экономических форумов»** рассказывают о деятельности финансового ведомства, в условиях социально-экономических, финансовых и административных реформ 1990-х годов, о новых подходах к формированию финансово-бюджетного процесса на современном этапе, о людях, причастных к этому.



Красноярский художественный музей имени В.И. Сурикова

Красноярский художественный музей имени В.И. Сурикова – это место, которое объединяет ценителей самых разных форм искусства. Его история насчитывает более 60 лет.



История музея

- **31 мая 1957 года** вышло распоряжение Совета Министров РСФСР о создании Художественной галереи, и вскоре вышел Приказ Министерства культуры РСФСР об организации **Красноярской краевой художественной галереи**.
- Для галереи на правом берегу был предоставлен нижний этаж жилого дома по адресу: пр. Красноярский рабочий, 68.
- **1 мая 1958 года** состоялось торжественное открытие галереи, приуроченное к 110-летию со дня рождения В.И. Сурикова.
- **В 1982 году** галерее дополнительно было предоставлено помещение на первом этаже жилого дома, со специальным хранилищем, по адресу: пр. Мира, 12.
- **В 1983 году** было передано здание особняка купеческой семьи Гадаловых в центре города по адресу: ул. Парижской Коммуны, 20.
- **17 июня 1983 года** Художественная галерея была преобразована в **Красноярский художественный музей имени В.И. Сурикова**

Музей-усадьба В.И.Сурикова

Сердцем Музея-усадьбы является двухэтажный лиственничный дом, построенный в начале 1830-х годов и защищенный от пожаров каменной стеной – брандмауэром.

В этом доме 12 января (24 января по новому стилю) 1848 года родился великий русский художник Василий Иванович Суриков.





История музея

- **В 1948** году к столетию со дня рождения художника в доме был открыт Дом-музей В.И.Сурикова. Ядром художественно-мемориальной коллекции Дома-музея стали предметы, которые после смерти А.И.Сурикова принял на хранение Красноярский краеведческий музей: мебель, посуда, фотографии, личные вещи П.Ф. и А.И. Суриковых, работы В.И.Сурикова, которые он дарил матери и брату.
- Позже в Дом-музей были переданы произведения художника, ранее хранившиеся у членов семьи П.И.Кузнецова – мецената, чья финансовая поддержка позволила Сурикову уехать в Петербург и учиться там в Императорской Академии художеств.
- **В 1978** году в собственность Музея перешел флигель, построенный в начале 1900-х годов на деньги художника и сдававшийся квартирантам. Затем были реконструированы баня и завозня (конюшня с двумя амбарами), и таким образом полностью восстановлен облик суриковской усадьбы.
- После этого Дом-музей получил статус Музея-усадьбы В.И.Сурикова.



Мемориал Победы

- Музей является частью мемориального комплекса на Поклонной горе. Учреждение хранит память о погибших в Великой Отечественной войне, рассказывает о подвигах красноярцев и событиях, происходивших в тылу и на фронте.
- Посетителей ждет Зал Памяти, где увековечены имена более 12 тысяч погибших, выставка личных вещей участников сражений, оружия, амуниции, документов, агитационных плакатов, макетов и других экспонатов военной тематики.





Музейный центр «Площадь Мира»

- Красноярский музейный центр (ныне Музейный центр «Площадь Мира») начал свое существование в 1987 году как один из последних филиалов Центрального музея Ленина.
- С 1991 года жизнь Музейного центра резко изменилась. Круг его исследований и экспериментов стала определять культурно-инновационная и коммуникационная деятельность - в отличие от традиционных музеев центр обратился не к прошлому, а к будущему культуры.



- Музейный центр представляет собой достаточно сложный организм учреждения культуры, в котором соединились функции хранения и собирания коллекции современного искусства, выставочная, коммуникационная, образовательная и активная проектная деятельность.
- Музей проектирует большое количество новых экспозиций, разрабатывает и представляет публич-арт объекты в Красноярске и на территории края. «Красноярская музейная биеннале» является визитной карточкой Музейного центра и города Красноярска в целом и представляет собой один из лучших региональных проектов инновационной российской культуры в области современного искусства.
- Красноярская музейная ночь - это уникальный опыт создания творческой лаборатории в работе с молодежными субкультурами.



Музей истории Красноярской железной дороги

- (официальное наименование: "Подразделение по сохранению исторического наследия КрасЖД")
- Дата основания: **1 августа 1987 года.**
- В экспозициях музея представлены материалы по истории железных дорог России, о технологии строительства и эксплуатации на Красноярской железной дороге, о работе и судьбах железнодорожников за более чем вековую историю Транссиба.
- В августе 2017 года, к 30-летию открытия, музей разместился по новому адресу в центре города.
- В музее работает 4 зала:
 - экспозиция зала №1 посвящена истории сервиса пассажирских перевозок на Красноярской магистрали за 120 лет;
 - зал №2 посвящен истории управления движением и решения вопросов безопасности движения;
 - зал №3 посвящен истории строительства и эксплуатации объектов инфраструктуры;
 - в зале №4 представлена история решения социальных, бытовых, культурных и медицинских вопросов рабочих магистрали. Есть кино-лекционный зал.
- Основной и научно-вспомогательный фонд составляет около 14000 единиц.



Дом-музей П.А.Красикова

Дом-музей Красикова находится в центре Красноярска на улице Ленина, 124.

- Здание представляет историческую ценность: в начале 19 века здесь жил протоиерей кафедрального Рождественского собора В.Д. Касьянов. Он при жизни занимался преподавательской и просветительской деятельностью, принимал участие в ведении городской летописи и ходатайствовал об открытии в Красноярске школ и библиотек.

- Второй и более известный хозяин дома, Пётр Ананьевич Красиков (1870-1939), приходился Касьянову внуком.

- За активную деятельность в партии “Освобождение труда” его арестовали и посадили в Петропавловскую крепость, а через год, в 1895-м, сослали в Сибирь к родителям. Именно в это время Красиков познакомился с Лениным, который в 1897-м году часто бывал в гостях у красноярца. После домашнего заключения в 1900-м году Пётр Ананьевич уезжает сначала в Псков, а затем в Санкт-Петербург.

- А его дом в 1970-м году решено было сделать музеем

- В музее была представлена экспозиция жизни политического деятеля эпохи революции.
- В 90-е в здании расположилась выставка краеведческого музея Красноярск.
- В 2006 году начала работу выставка, посвященная показу законов физики в действии.
- На ней представлены интерактивные экспонаты.



