

БОЛЬШАЯ

СТРОЙКА СГК

**2021-
2026**

**ПРАВИЛА
БЕЗОПАСНОГО ПОВЕДЕНИЯ
РЯДОМ
С ТЕПЛОВЫМИ СЕТЯМИ**

СИБИРСКАЯ ГЕНЕРИРУЮЩАЯ КОМПАНИЯ - ЭТО

5 миллионов россиян получают тепло от тепловых станций СГК



1 миллион в Красноярске



11 000 километров общая протяженность тепловых сетей, которые обслуживает СГК

2067 километров СГК обслуживает в Красноярске



Расстояние от Красноярска до Улан-Батора

[Расчет расстояний](#) / [Маршруты из Красноярска](#) / Красноярска - Улан-Батор

Расход топлива на 100 км. литров

Цена топлива за литр руб.

Средняя скорость по маршруту км./час

Интервал времени за рулем -

Отправление

РАССЧИТАТЬ



Расстояние маршрута: **2 067 км.**



Время в движении: **37 час. 59 мин.**



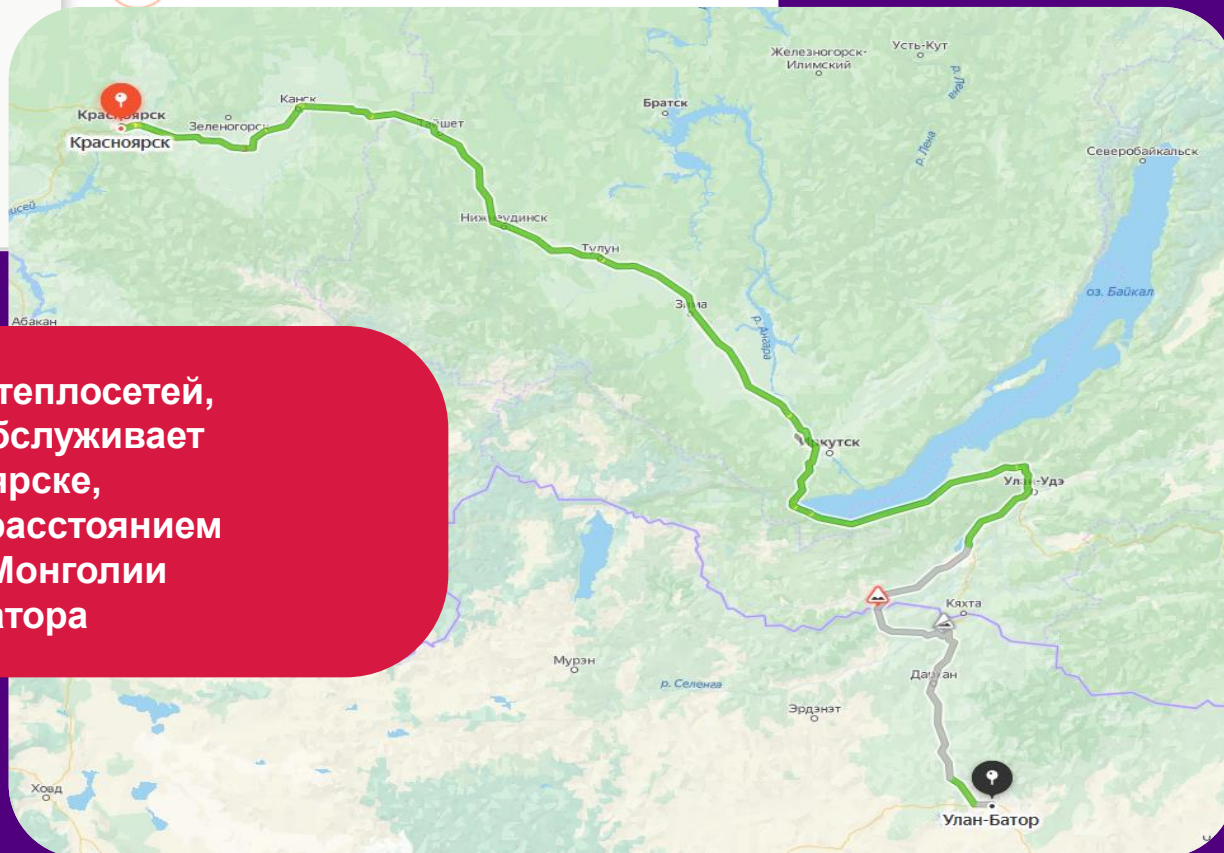
Общее время поездки: **97 час. 59 мин.**



Прибытие: **17.12.2021 10:59**



**Протяженность теплосетей,
которые SGK обслуживает
в Красноярске,
сопоставима с расстоянием
до столицы Монголии
г. Улан-Батора**



БОЛЬШАЯ

СТРОЙКА СГК

2021-
2026

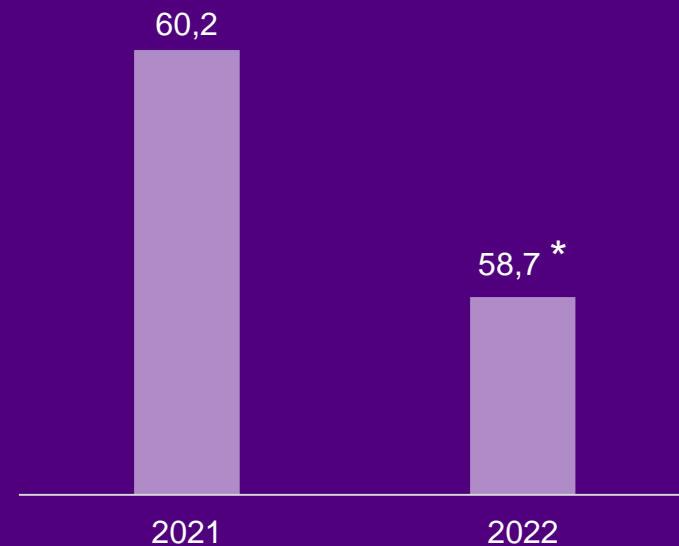


программа обновления теплосетей
по годам, км

В 2022 году в Красноярске будут отремонтированы, реконструированы и или построены участки тепловых сетей на примерно на 50 улицах.

Наиболее значимые адреса работ:

- ул. Красной Армии, 10-12;
- ул. Словцова, 6-10;
- ул. Комбайностроителей, 3а-11;
- ул. Щорса 80, 82, 85а;
- ул. 9 мая, с 12-20;
- пр. Комсомольский, 13
- ул. Светлогорская, 4;
- ул. Metallургов, 10-12;
- ул. Мечникова, 10;
- ул. Новосибирская 48-64;
- ул. Тамбовская 2-10;
- перекресток ул. Декабристов – ул. Горького



* сопоставимо с расстоянием от вашей школы до Красноярской ГЭС



Что может быть, если из-за любопытства зайти на площадку, где проводят работы по ремонту, прокладке или строительству тепловых сетей?

Получить травму, а именно:



Пораниться движущимися частями производственной техники (кран, экскаватор, бульдозер, погрузчик);



Упасть в котлован;



Получить удар электрическим током от электрооборудования.



**НЕЛЬЗЯ ПРИКАСАТЬСЯ
К ОБОРУДОВАНИЮ
НА МЕСТЕ АВАРИИ**

Что может быть если из-за любопытства подойти к колодцу, который открыт и из него идет пар, к месту выхода горячей воды на рельеф, просто наступить на люк колодца?

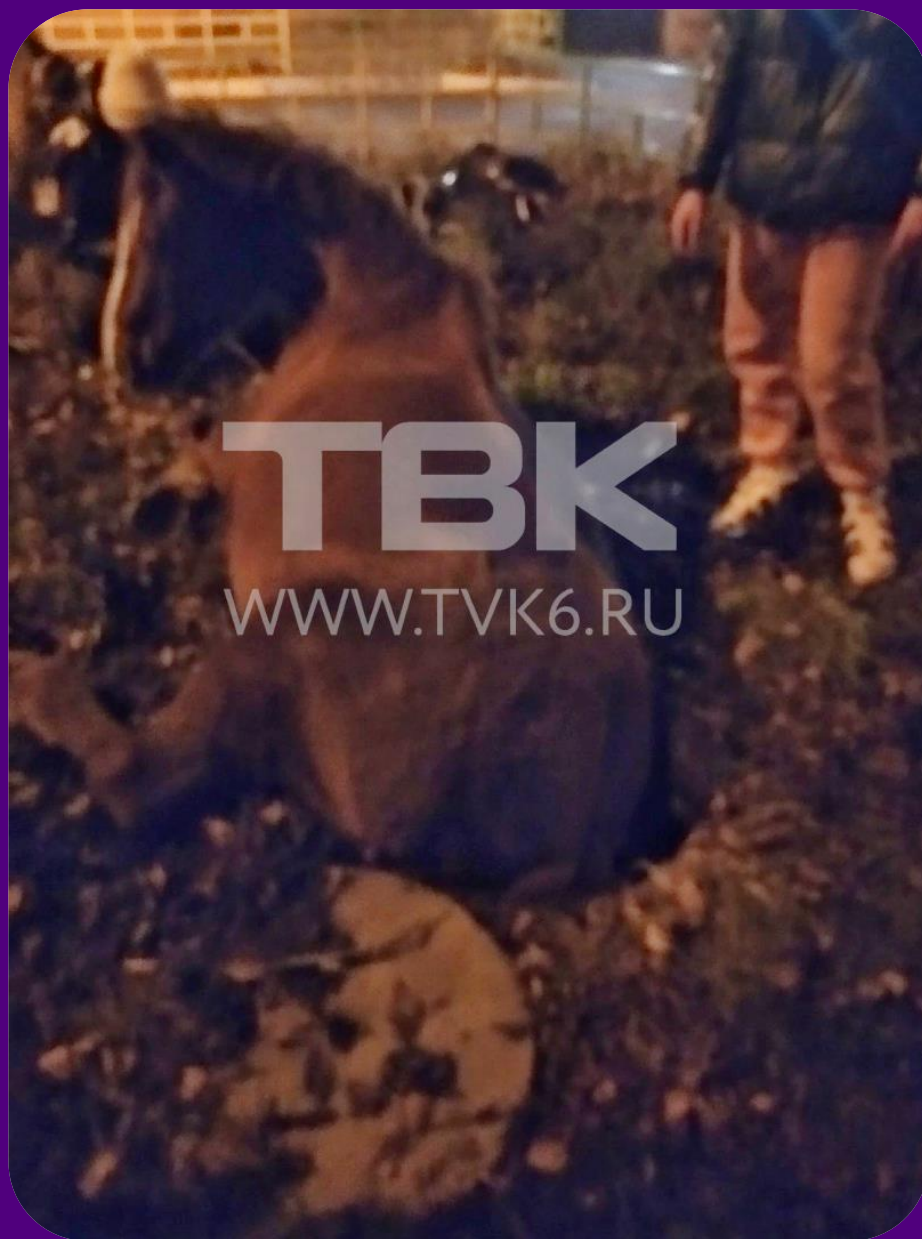
! Упасть в колодец, получить перелом и сотрясение мозга;

! Обжечь паром лицо, руки другие открытые участки тела.

! А если в колодце окажется горячая вода с температурой выше 40 °С, ожоги могут быть очень сильными;

! Получить ожоги, упав в яму, если провалится земля под ногами из-за выхода кипятка на рельеф.





ТВК

WWW.TVK6.RU

Осенью 2021г.

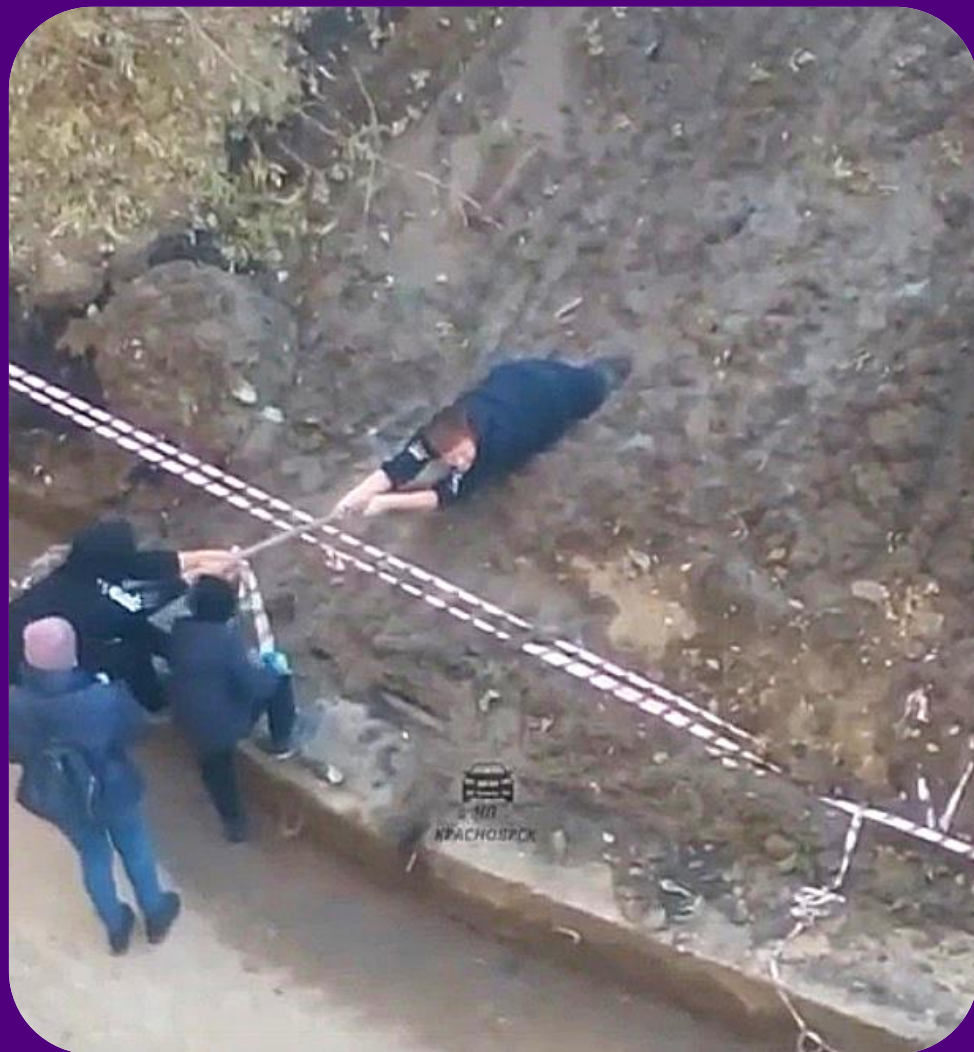
на ул. Станочная конь наступил на крышку люка. Крышка перевернулась и животное провалилось в колодец.



**НЕЛЬЗЯ ХОДИТЬ
ПО ЛЮКАМ. КРЫШКА
МОЖЕТ ПЕРЕВЕРНУТЬСЯ!**



Осенью 2021г. на ул. Партизанская подросток зашел за сигнальную ленту, которой огородили место устранения аварии, завяз в глине и не смог выбраться самостоятельно. Помогли прохожие.



**СИГНАЛЬНАЯ ЛЕНТА –
ЗНАК ТОГО, ЧТО ЗДЕСЬ
ХОДИТЬ НЕЛЬЗЯ**

В мкр. Солнечный подросток возвращался вечером домой, увидел пар из-под земли. Стал обходить облако пара и провалился в кипяток.

Парень знал основные правилах действий при ожогах и это спасло его от серьезных травм



**МЕСТО ПАРЕНИЯ ИЛИ РАЗЛИВА
ВОДЫ НУЖНО ОБХОДИТЬ
ЗА ТРИ МЕТРА**

Что необходимо сделать в первую очередь при ожогах?

Первую помощь оказывают в следующей последовательности:



1. Снимают мокрую одежду, самая опасная ткань — синтетика. Не стоит бояться порвать ткань, избавляться от нее нужно в первые же секунды — рвать, резать ножницами, главное не задеть вздувшиеся пузыри.
2. Поместить Пораженный участок под средний напор холодной воды из-под крана. Можно наполнить емкость подходящего размера, если нужно остудить кисть или стопу. Вода уменьшит болевые ощущения, снизит отечность, охладит ближайшие к травмированному месту ткани.



Промокнуть через 15 минут поврежденный участок безворсовой, например, бумажной салфеткой. Затем наложить стерильную повязку, которая не должна натирать и давить, особенно при наличии волдырей.

4. Обратиться за медицинской помощью.



Что категорически запрещено делать при ожогах?



Неправильная обработка раны вызывает обратный эффект, ухудшает состояние, ведет к осложнениям!

1. Смазывать обожженную кожу мазью, маслом и жиром. Это ведет к инфицированию тканей.
2. Обрабатывать ожог йодом, спиртом, марганцовкой. Средства на спирту только усиливают боль, а не помогают.
3. Прикладывать лед. Кроме обморожения тканей, никакого эффекта не будет.
4. Прокалывать пузыри.



9 ПРАВИЛ БЕЗОПАСНОГО ПОВЕДЕНИЯ РЯДОМ С ТЕПЛОВЫМИ СЕТЯМИ



**ЗАПРЕЩЕНО ВЛЕЗАТЬ
НА ТЕПЛОСЕТИ**



**НЕЛЬЗЯ ХОДИТЬ
ПО ЛЮКАМ. КРЫШКА
МОЖЕТ ПЕРЕВЕРНУТЬСЯ!**



**НЕЛЬЗЯ ВХОДИТЬ
В ОБЛАКО ПАРА.
ОН МОЖЕТ ОБЖЕЧЬ!**



**КОММУНАЛЬНАЯ АВАРИЯ
НЕ МЕСТО ДЛЯ СЕЛФИ**



**СИГНАЛЬНАЯ ЛЕНТА –
ЗНАК ТОГО, ЧТО ЗДЕСЬ
ХОДИТЬ НЕЛЬЗЯ**



**НЕЛЬЗЯ ПРИКАСАТЬСЯ
К ОБОРУДОВАНИЮ
НА МЕСТЕ АВАРИИ**



**ЛЮБОЙ СОМНИТЕЛЬНЫЙ
УЧАСТОК ДОРОГИ
ЛУЧШЕ ОБОЙТИ**



**МЕСТО ПАРЕНИЯ ИЛИ РАЗЛИВА
ВОДЫ НУЖНО ОБОЙТИ
ЗА ТРИ МЕТРА**



**УВИДЕЛ ОТКРЫТЫЙ ЛЮК
ИЛИ ПАРЕНИЕ – ЗВОНИ 005
ИЛИ СООБЩИ ВЗРОСЛЫМ**

ЖИЗНЬ

9





Увидел открытый люк или парение звони –
005 или сообщи взрослым



Телефон единой аварийной
диспетчерской службы в Красноярске



005

Личным сообщением через соцсети: Вконтакте
<https://vk.com/sibgenco>

Инстаграм [teplo.energy](https://www.instagram.com/teplo.energy)
Фабрика тепла [warm_factory](https://www.instagram.com/warm_factory)



СГК



Дымо́вая труба





Обратная связь через социальные сети



Телеграм-канал

СГК Красноярск

TikTok СГК



СГК Красноярск



СГК



Наши информационные ресурсы. Подпишись.



sgc_energy

SGC_energy

Подписаться

2 Подписки 65.6K Подписчики 1.3M Лайки

Энергетика изнутри 🏭

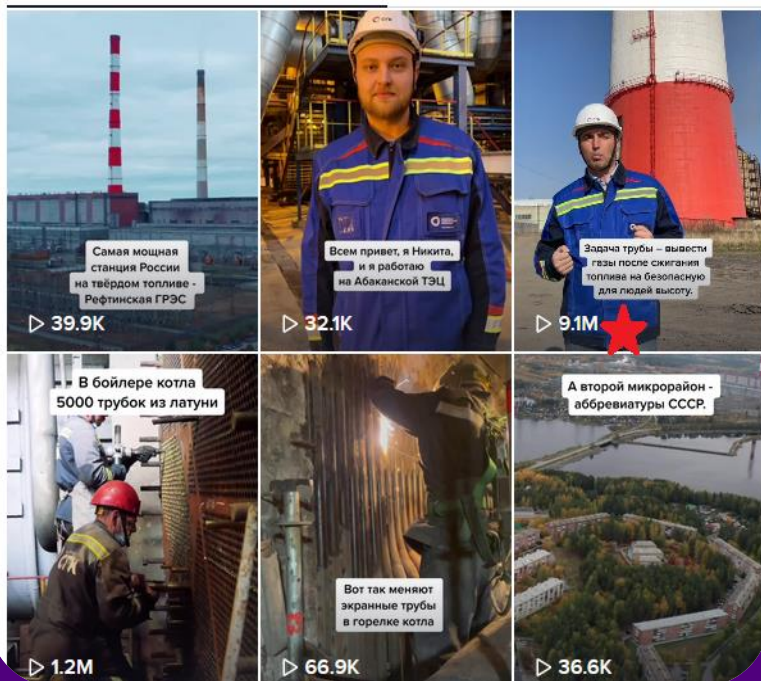
Станции и люди СГК 😊

Творческие проекты - на YouTube 📺

🔗 youtube.com/channel/UC0CI...

Клипы

🔒 Лайкнул(-а)



warm_factory

Warm_factory

Сообщение



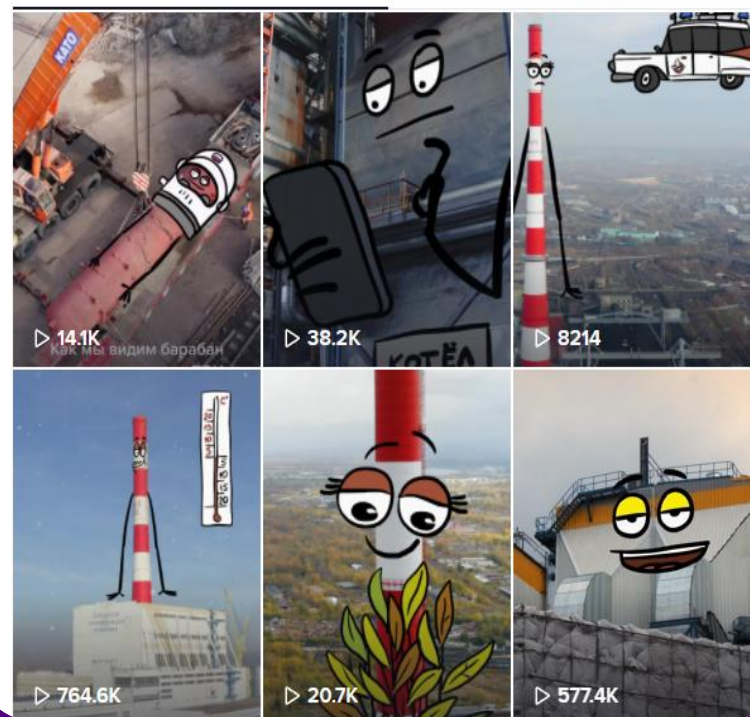
12 Подписки 44.6K Подписчики 459.9K Лайки

Дымовая труба на ТЭЦ

🔗 instagram.com/warm_factor...

Клипы

🔒 Лайкнул(-а)





СПАСИБО ЗА ВНИМАНИЕ!



ЗАПРЕЩЕНО ВЛЕЗАТЬ
НА ТЕПЛОСЕТИ



НЕЛЬЗЯ ХОДИТЬ
ПО ЛЮКАМ. КРЫШКА
МОЖЕТ ПЕРЕВЕРНУТЬСЯ!



НЕЛЬЗЯ ВХОДИТЬ
В ОБЛАКО ПАРА.
ОН МОЖЕТ ОБЖЕЧЬ!



КОММУНАЛЬНАЯ АВАРИЯ
НЕ МЕСТО ДЛЯ СЕЛФИ



СИГНАЛЬНАЯ ЛЕНТА –
ЗНАК ТОГО, ЧТО ЗДЕСЬ
ХОДИТЬ НЕЛЬЗЯ



НЕЛЬЗЯ ПРИКАСАТЬСЯ
К ОБОРУДОВАНИЮ
НА МЕСТЕ АВАРИИ



ЛЮБОЙ СОМНИТЕЛЬНЫЙ
УЧАСТОК ДОРОГИ
ЛУЧШЕ ОБОЙТИ



МЕСТО ПАРЕНИЯ ИЛИ РАЗЛИВА
ВОДЫ НУЖНО ОБОЙТИ
ЗА ТРИ МЕТРА



УВИДЕЛ ОТКРЫТЫЙ ЛЮК
ИЛИ ПАРЕНИЕ – ЗВОНИ 005
ИЛИ СООБЩИ ВЗРОСЛЫМ

БЕРЕГИТЕ СЕБЯ



ВАШИ ВОПРОСЫ

ЖИЗНЬ

9

